

Socialförvaltningen
Kenny Jonsson
0171-625336
Kenny.jonsson@enkoping.se

Ekonomisk rapport oktober 2022

Socialnämnden föreslår besluta

Att godkänna ekonomisk rapport oktober 2022.

Beskrivning av ärendet

Socialnämnden redovisar ett prognostiserat underskott på 29,6 miljoner kronor i månadsrapport för oktober 2022. En justering av tidigare prognos i augusti som visade ett underskott på 31,1 miljoner kronor. De verksamheter som avviker negativt från budget är framförallt övrig vuxenvård (vård), placeringar av barn och unga samt gemensam verksamhet (personal- och konsultkostnader).

Ekonomiskt bistånd samt institutionsvård vuxen visar positiva avvikelser.

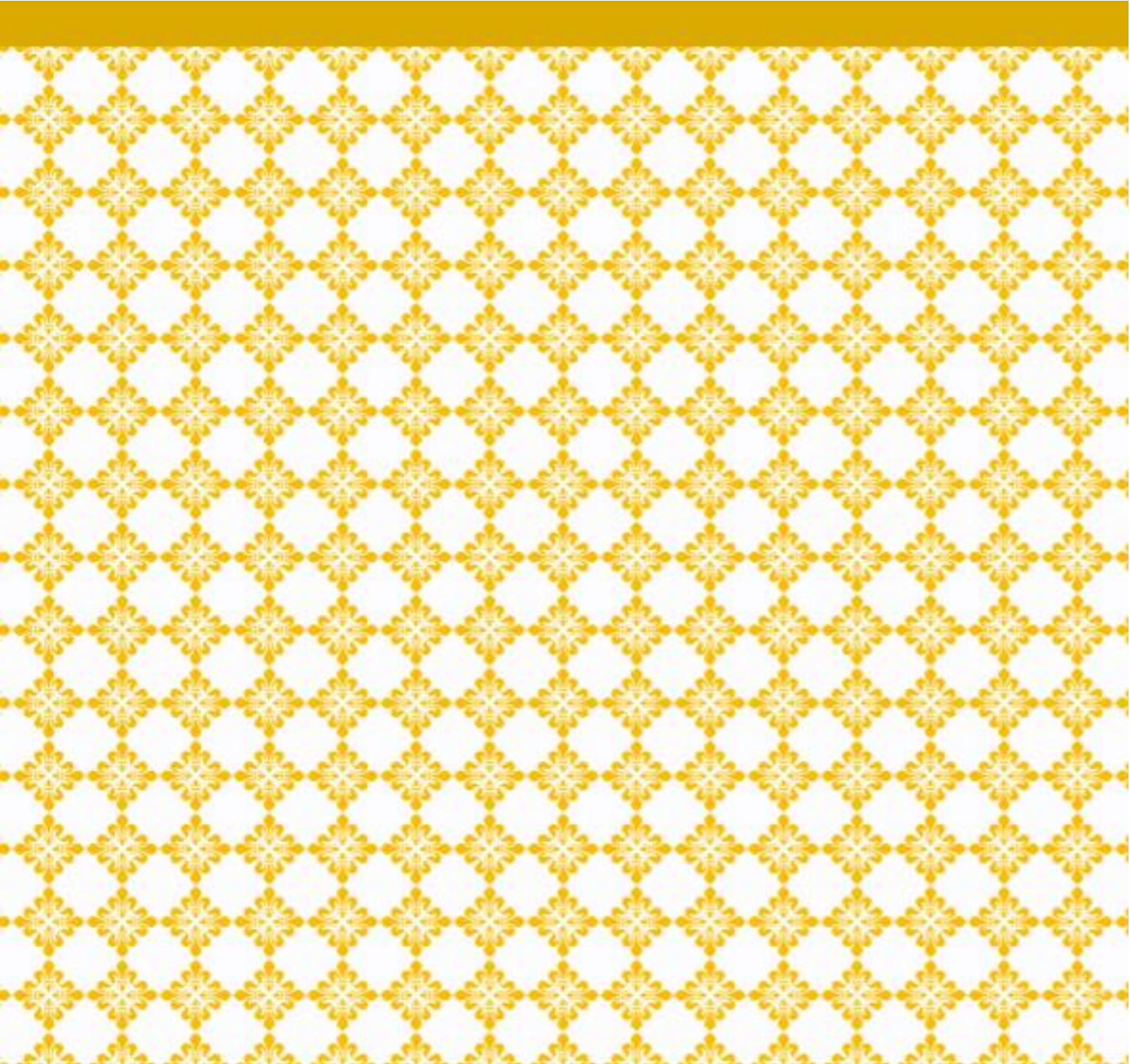
Antalet placeringar i konsulentstödda familjehem för barn och unga har ökat något i förhållande till tidigare prognos samtidigt som att övrig vuxenvård (skyddsplaceringar) har sjunkit kraftigt under september och oktober.

Detta i kombination med att snittkostnader för institutionsplaceringar avseende barn och unga och även för vuxna har minskat gör att Socialnämnden justerar det prognostiserade underskottet från augusti och redovisar därmed ett prognostiserat underskott på 29,6 miljoner kronor i ekonomisk rapport för oktober 2022 vilket är 1,5 miljoner kronor mindre än det prognostiserade underskottet från augusti 2022.

Kenny Jonsson
Administrativ chef

Ekonomisk rapport oktober 2022

Socialnämnden



Innehållsförteckning

1 Uppdrag och ansvar.....	4
2 Uppföljning ekonomi	4

1 Uppdrag och ansvar

Socialnämnden ansvarar för att utföra kommunens uppgifter inom socialtjänst enligt:

- socialtjänstlagen (2001 :453), SoL med kompletterande lagar rörande individ- och familjeomsorg, med undantag av budget- och skuldrådgivning
- lagen (1990:52) med särskilda bestämmelser om vård av unga, LVU
- lagen (1988:870) om vård av missbrukare i vissa fall, LVM
- begravningslagen (1990:1144)
- alkohollagen (2010:1622), AL
- lagen (2009:739) om handel med vissa receptfria läkemedel
- tobakslagen (1993:581) socialnämnden ansvarar för registrering av anmälningspliktiga tobaksförsäljare och tillsyn av försäljningsställen enligt tobakslagen. På de serveringsställen där socialnämnden utövar tillsyn enligt alkohollagen, ansvarar socialnämnden även för tillsyn av rökfria miljöer enligt tobakslagen. Av Miljö- och byggnadsnämndens reglemente framgår övriga tillsynsområden.

Socialnämnden ansvarar för de uppgifter som enligt lag eller författning åligger socialnämnd och som inte någon annan nämnd har fått i uppdrag att ansvara för. Detta gäller till exempel socialnämnds uppgifter enligt:

- föräldrabalken (1949:381), FB
- äktenskapsbalken (1987:230), ÄktB
- lag (2016:1013) om personnamn
- ärvdabalken (1958:637), ÄB
- lagen (1964:167) med särskilda bestämmelser om unga lagöverträdare, LuL
- brottsbalken (1962:700), BrB
- körkortslagen (1998:488).

Socialnämnden har följande ansvarsområden:

- samordningsansvar när det gäller psykiskt och socialt omhändertagande vid stora katastrofer och olyckor,
- kommunens drogförebyggande arbete,
- kommunens yttranden enligt hemvärnsförordningen och kommunens yttranden om tillstånd till spel på värdeautomater enligt lotterilagen.

2 Uppföljning ekonomi

Socialnämnden redovisar ett prognostiserat underskott på 29,6 miljoner kronor i månadsrapport för oktober 2022. En justering av tidigare prognos i augusti som visade ett underskott på 31,1 miljoner kronor. De verksamheter som avviker negativt från budget är framförallt övrig vuxenvård (vård), placeringar av barn och unga samt gemensam verksamhet (personal- och konsultkostnader).

Ekonomiskt bistånd samt institutionsvård vuxen visar positiva avvikelser.

2.1 Resultaträkning

Intäkter / Kostnader (mkr)	Bokslut 2021	Utfall oktober 2021	Utfall oktober 2022	Budget 2022	Prognos helår 2022	Avvikelse prognos mot budget
Taxor och avgifter	2	2	2	3	2	-1
Bidrag (intäkter)	19	13	11	14	12	-2

Övriga intäkter	8	6	5	7	6	-2
Summa intäkter	29	21	18	24	20	-5
Personalkostnader	-103	-85	-86	-104	-106	-2
Bidrag (kostnader)	-64	-53	-51	-66	-64	2
Köp av verksamhet	-58	-46	-62	-57	-75	-18
Lokalhyror	-13	-11	-10	-14	-12	2
Övriga driftskostnader	-17	-14	-23	-15	-25	-10
Kapitaltjänstkostnader						
Summa kostnader	-255	-209	-232	-257	-282	-25
Summa totalt (mnkr)	-226	-188	-214	-232	-262	-30

2.2 Driftsredovisning

Verksamhet (mnkr)	Bokslut 2021	Utfall oktober 2021	Utfall oktober 2022	Budget 2022	Prognos helår 2022	Avvikelse prognos mot budget
Ekonomiskt bistånd	-55,4	-46,1	-46,1	-57,6	-56,7	0,9
Ekonomiskt bistånd, flykting	-1,7	-1,5	-0,2	-1,4	-0,4	1,0
Institutionsvård BoU SOL, LVU	-17,4	-13,6	-20,8	-17,5	-26,7	-9,2
Familjehem BoU egna fam.hem	-19,8	-16,5	-16,6	-19,6	-20,3	-0,7
Familjehem BoU konsulentstödda	-7,2	-6	-11,4	-6,1	-14,1	-8,0
Öppna insatser BoU	-12,5	-10,6	-12,2	-14,6	-14,5	0,1
Institutionsvård vuxna	-14,6	-13,4	-10	-16,9	-12,5	4,4
Familjehem vuxna konsulentstödda	-0,1	-0,1	-0,4	-0,7	-0,5	0,2
Övrig vuxenvård ej missbruk	-8,5	-7,7	-13,2	-10	-14,6	-4,6
Öppna insatser vuxna	-20,8	-17,1	-17,4	-21,2	-20,9	0,3
Ensamkommande flyktingbarn	1,6	1,7	-0,3	1	-0,3	-1,3
Gemensam OH SN	-57,6	-47,3	-55,4	-55,3	-67,6	-12,3
Kommungemensam verksamhet	-11,4	-9,3	-8,5	-11,1	-11,5	-0,4
Nämnd SN	-1,2	-1	-1	-1,1	-1,1	0,0
Totalt (mnkr)	-226,6	-188,5	-213,5	-232,1	-261,7	-29,6

2.3 Ekonomisk analys

De ökade kostnaderna för ekonomiskt bistånd har avstannat sedan 2021 och prognosen för 2022 är att kostnaderna kommer bli 1,2 miljoner kronor lägre än budgeterat på grund av att färre hushåll erhåller försörjningsstöd. Prognos i oktober för 2022 lämnas oförändrad och visar att försörjningsstödet kommer att kosta 1,9 miljoner mindre än budgeterat.

Placeringar av barn och unga på institution och i konsulentstödda familjehem ligger över budgeterad nivå och förklarar underskottet inom barnvården. Inflödet av barnärenden har ökat mer än vad som tidigare prognostiserats och trots att arbetet med att rekrytera egna familjehem har lyckats och man faktiskt har placerat fler i egna familjehem än vad som budgeterats så har det inte kunnat möta behovet av andra placeringar. Prognosen i oktober för 2022 är att institutionsvård, barn och unga kommer kosta

9,2 miljoner mer än budgeterat vilket är en minskning med 0,6 miljoner kronor i jämförelse med prognosen i augusti. Minskningen beror på minskade placeringskostnader då den prognostiserade volymen är oförändrad.

Antalet placerade i konsulentstödda familjehem, barn och unga har ökat ytterligare sedan i augusti och prognosen justeras därför från 6,7 miljoner kronor till 8,0 miljoner kronor.

Prognosen för placeringar i egna familjehem lämnas oförändrad och beräknas kosta 0,7 miljoner mer än budgeterat.

Kostnader för externa vuxenplaceringar har dock minskat mer än vad som prognostiserades i augusti beroende på lägre placeringskostnader än prognostiserat men volymen är oförändrad. Prognosen för 2022 justeras från 4,2 miljoner kronor till 4,4 miljoner kronor mindre än budgeterat.

Övrig vuxenvård, ej missbruk(skyddsplaceringar) har ökat under året till följd av ett ökat inflöde av våldsärenden. Under hösten har dock ökningen avstannat markant vilket har lett till färre placeringar och prognosen för 2022 justeras från 6,5 miljoner kronor till 4,6 miljoner kronor mer än budgeterat.

Kostnaderna för gemensam verksamhet har ökat avsevärt och det är framförallt ökade personalkostnader till följd av rekrytering samt kostnader för inhyrd personal. Rekrytering har krävts dels för att möta det ökade inflödet av ärenden. Rekrytering har även skett för att möta behoven av administrativt stöd som ökat i samband med att antalet ärenden ökat. Inhyrd personal har krävts för att täcka upp personalbehov som inte har kunnat lösas genom rekrytering på grund av svårigheten att rekrytera erfarna socionomer samt för att täcka upp personalbrist till följd av Covid-19.

Prognosen för gemensam verksamhet lämnas oförändrad och beräknas bli 12,7 miljoner kronor högre än budgeterat.

Totalt sett så justeras prognosen i oktober från -31,1 miljoner kronor till -29,6 miljoner kronor för 2022.

2.3.1 Särskild ekonomisk påverkan

Direkta kostnader till följd av covid-19

Förvaltningen har fått ersättning för sjuklönekostnader motsvarande 0,4 miljoner kronor.

Förvaltningen har haft ökade kostnader för inhyrd personal motsvarande 1,0 miljoner kronor.

Efter delårsrapporten i april finns inga direkta kostnader till följd av covid-19.

Direkta kostnader till följd av Ukraina-kriget

Inga direkta kostnader till följd av Ukraina-kriget.

Direkta kostnader till följd av inflationen

Förvaltningen kan i dagsläget inte göra en bedömning av vilken ekonomisk påverkan som kan bli till följd av ökad inflation.

2.4 Åtgärder för budget i balans

Följande områden är prioriterade och kan minska förvaltningens kostnader under året.

- Säkerställa att flera personer som uppbär försörjningsstöd ska ta del av arbetsmarknadsåtgärder för att bli självförsörjande
- Fortsatt arbete med att säkerställa att medborgare som uppbär försörjningsstöd har skäliga boendekostnader
- Fortsatt arbete med att rekrytera personal för att minska konsultkostnader.
- Aktivt arbete med att minska antal dygn i extern vård i de fall det krävs för att säkerställa skydd i ett initialt akut skede där skyddsbehov finns. Detta är dock väldigt personalkrävande och i dagsläget ligger fokus på att bedöma skyddsbehov.
- Utredda och öka antalet egna jourfamiljehem och interna familjehem
- Använda öppenvård vid samtliga nya placeringar för aktivt arbete med hemflyttning eller flytt till

- interna familjehem
- Utveckla samarbete mellan verksamhet för vuxna och för barn för att minska långvariga placeringar i stödboende
- Arbeta med tvärteam inom våldsområdet för att våldsutsatta och våldsutövare får relevant stöd i första hand i form av intern öppenvård
- Utveckla arbetssätt för att frigöra tid för handläggning. Administrativt stöd

Följande områden är av mera långsiktig karaktär och kommer inte ha någon direkt effekt på utfallet under 2022.

- Identifiera volymer och nyckeltal för att på ett bättre sätt kunna följa förvaltningens verksamheter och styra resursbehov utifrån inflöden
- Säkerställa att samtliga kostnader för verksamheter redovisas på korrekt sätt i RFM (resursfördelningsmodellen) för att korrekta budgetäskanden skall kunna göras

Då förvaltningen i tidigare delårsbokslut gjort bedömningen att ovanstående åtgärder ej kommer att leda till en budget i balans så har Socialnämnden till Kommunstyrelsen begärt en utökad budgetram för 2022 motsvarande 31,1 miljoner kronor.

2.5 Investeringsredovisning

2.5.1 Investeringsredovisning, årlig budget (mnkr)

Investeringar 2022 (mnkr)	Budget 2022	Utfall oktober 2022	Prognos 2022	Avvikelse prognos mot total budget
Möbler, inventarier IT-system	-0,1	0	-0,1	0,0
Totalt (mnkr)	-0,1	0	-0,1	0,0

Kommentarer till investeringsredovisning, årlig budget

Förvaltningen har i nuläget inga aktiverade investeringar men kommer utnyttja de medel som är avsatta enligt plan.

2.6 Ekonomiska nyckeltal

Nyckeltal	Bokslut 2020	Bokslut 2021	Budget 2022	Prognos 2022
Utbet. ekon.bistånd, netto, kr/inv	1 118	1 209	1 229	1 193
Snitt bidragsmånader per hushåll	6,9	7,3	*	*
Dygnskostnader på institution för barn och unga, kr	4 340	5 846	3 587	3 461
Dygnskostnader på institution för vuxna, kr	2 443	2 801	2 605	2 428

* Snitt bidragsmånader per hushåll budgeteras inte. Ambitionen är att antal bidragsmånader skall minska men mäts endast en gång per kalenderår.

Utbetalt ekonomiskt bistånd per invånare är lägre än budgeterat med anledning av att kostnaderna för ekonomiskt bistånd beräknas bli lägre än budgeterat.

Dygnskostnad på institution för barn och unga är något lägre än budgeterat. Detta beror på att den

består av 3 sammanvägda snittkostnader och förhållandet mellan dessa påverkar i sin tur prognosen då snittkostnaden beräknades bli något högre än budgeterat i augusti.

På samma sätt som dygnskostnaden för institution barn och unga så består institution vuxen av 3 sammanvägda snittkostnader. Även här har snittkostnaderna sjunkit något.